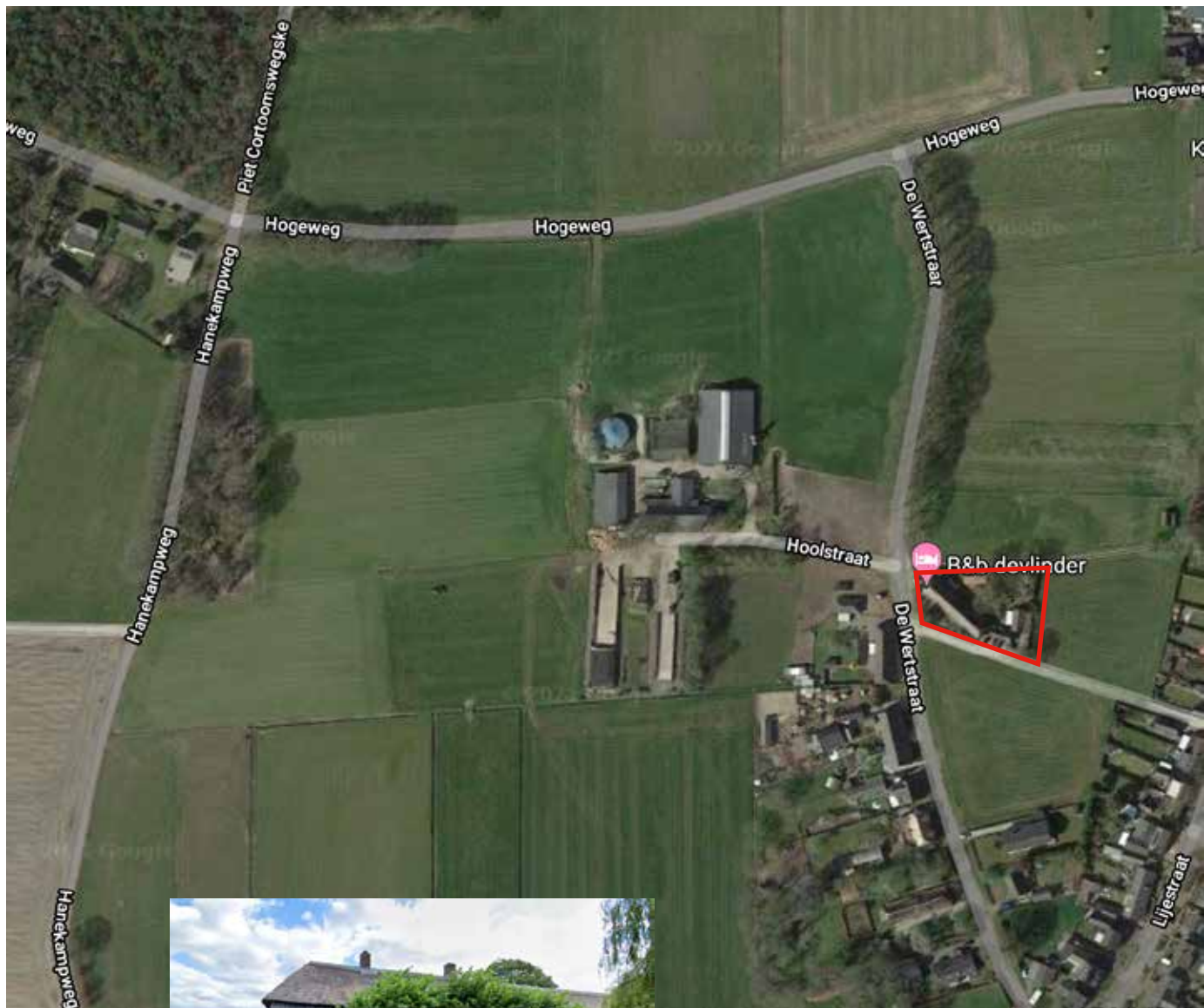
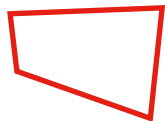


## **Bijlage 7: Inpassingsplan De Wertstraat 20**

Bijgevoegd inpassingsplan dient voor 1 maart 2026 te zijn uitgevoerd en als dusdanig in stand te worden gehouden.

# Landschappelijk inpassingsplan De Wertstraat 20 Lierop



De Wertstraat 20, Lierop

\* **Landschappelijk inpassingsplan**

De Wertstraat 20 , Lierop, gemeente Someren-Lierop

\* **Plangebied**

Buitengebied Lierop

\* **Opdrachtgever**

Arom, Advisering Ruimtelijke Ordening & Milieu, Helmond

\* **Auteur**

H.Gruyters Tuin- & Landschapsarchitectuur  
Neerstraat 2, 5761 Re Bakel.

## Samenvatting

### Analyse Ontwerpgebied

- \* Ligging ontwerpplek
- \* Geschiedenis
- \* Situatie 2021

### Gebiedsindeling landschappelijk

- \* Kampenlandschap

### Ontwerprichtlijnen Beeldkwaliteitsplan Buitengebied 2022

- \*Voorerf en Achtererf

### Situatie De Wertstraat 2023

### Landschappelijke analyse & conclusie

### VO Bestemmingswijziging

- \*Struweelhaag
- \*Vakbeplanting entree

### Bronnen



Topografische kaart ± 1845



Topografische kaart 2005

 ontwerpgebied

## Ligging De Wertstraat 20 Lierop

De boerderij ligt westelijk buiten de bebouwde kom van Lierop en grenst aan een beschermd kleinschalig waardevol open kampenland-schap.

## Geschiedenis

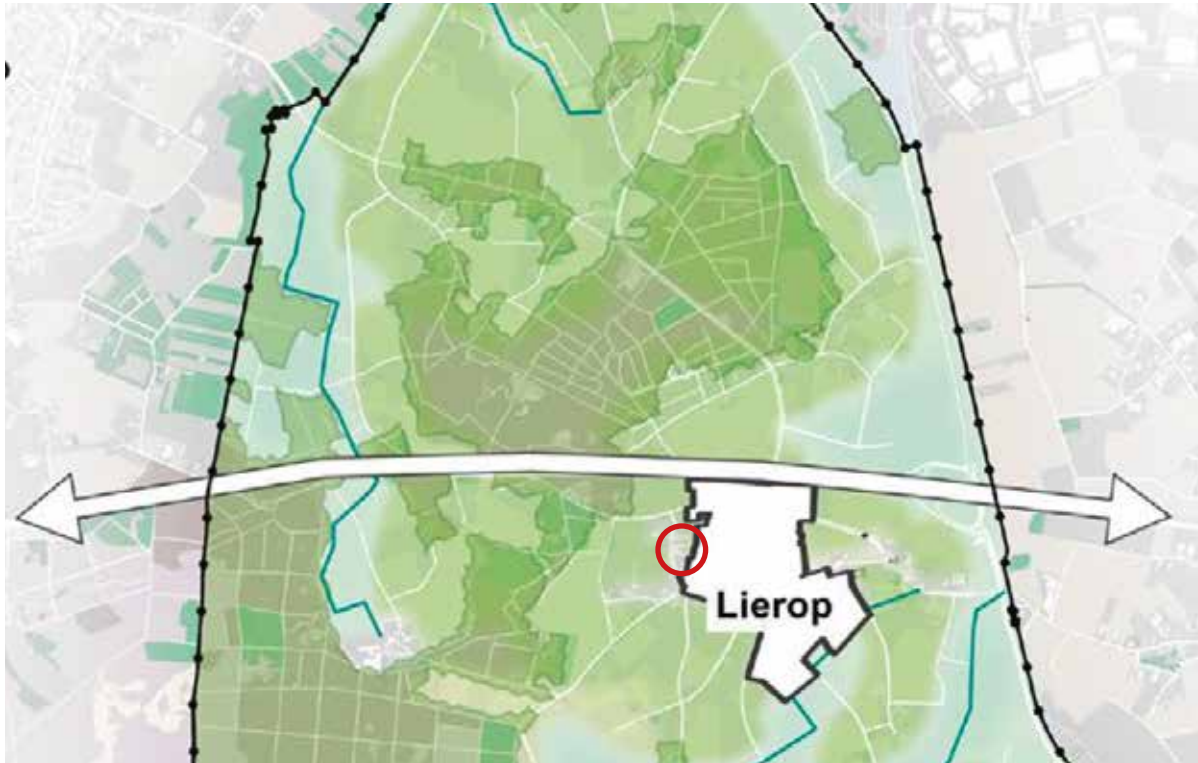
Van oudsher is de bebouwing geclusterd op de hogere en drogere delen in het landschap, hier waren ook de bouwlanden te vinden. De lager gelegen en nattere gronden in het beekdal waren in gebruik als hooiland. Het landschap ter plaatse van het plangebied was een kleinschalig landschap waarin houtsingels, houtwallen en bosjes afgewisseld werden door percelen bouwland en hooilandjes. Het kampenland-schap.

## Nu, anno 2023

In de loop van de jaren zijn veel landschapselementen uit het plangebied verdwenen. Deze hebben plaats gemaakt voor bouwland en weidegronden. Een kleinschalig landschap met houtsingels houtwallen, bosjes en hagen is veranderd in een open landschap met beperkte ecologische waarde.



## Gebiedsindeling



Ontwerpgebied

### Kampenlandschap.

In het Beeldkwaliteitsplan Buitengebied 2023 van de gemeente Someren-Lierop wordt het ontwerpgebied aangeduid als Kampenlandschap.

### Gebiedskenmerken

In het noordelijke deel van de gemeente Someren ligt het kampenlandschap. Dit oude agrarische landschap wordt gekenmerkt door een onregelmatige structuur. De verkaveling is kleinschalig en op sommige plekken grillig van vorm. In de loop der tijd heeft het landschap een relatief meer open karakter gekregen. Van oorsprong komen hier veel meer landschapselementen voor zoals houtsingels en bosjes. Het gebied kent een grote afwisseling van groen en bebouwing. De boerderijen die van oudsher vrij liggend of in kleine clusters gebouwd zijn, liggen inmiddels in relatief dichte linten, knopen en clusters. De bolle akkers en steilranden, die door jarenlang landbouwkundig gebruik zijn ontstaan kenmerken het gebied en onderscheiden het van de andere landschapstypen in Someren. Maar deze elementen zijn vaak ook kwetsbaar omdat ze soms niet passen in het hedendaags landbouwkundig gebruik.

### Richtlijnen kavel

#### Voorerf



Groene en kleinschalige uitstraling met de inrichting van een 'groen voorerf'.



Het voorerf kan omzoomd worden met een lage haag of landschappelijk houten hekwerk, maar in het kampenlandschap is ook een open overgang van openbaar naar privé passend.



Een solitaire boom of kleine boomgroep bijvoorbeeld ter markering van de erf grens.



Een gedeelte van de tuin naast de voorgevel inrichten als boomgaard.



Minder verhard oppervlak door optimale logistieke indeling van het bedrijf zorgt voor een groene en natuurlijke uitstraling van het erf. Erven/bedrijven hebben maximaal één inrit, behalve als dit noodzakelijk is voor de bedrijfsvoering.



De architectuur van bebouwing is een belangrijk onderdeel van hoe een gebied wordt beleefd. De vormgeving van de bebouwing moet aansluiten op de kenmerken van het gebied. Over het algemeen betekent dit een ingetogen en eenvoudige architectuur met eigentijdse elementen die aansluiten op de bouwvorm van de oorspronkelijke boerderijen in het gebied.

#### Achtererf



De zijkanten van het erf worden begeleid door boomgaarden, houtsingels en/of struweelhagen.



De achterzijde van het erf wordt ingepast met een dichte houtsingel of onregelmatige kleine bosjes.



Op strategische plekken en met aantoonbare meerwaarde kan het achtererf ingepast worden met een andere meer transparante bouwsteen zoals een bomenrij, of kruidenrijke akker- of weiderand.

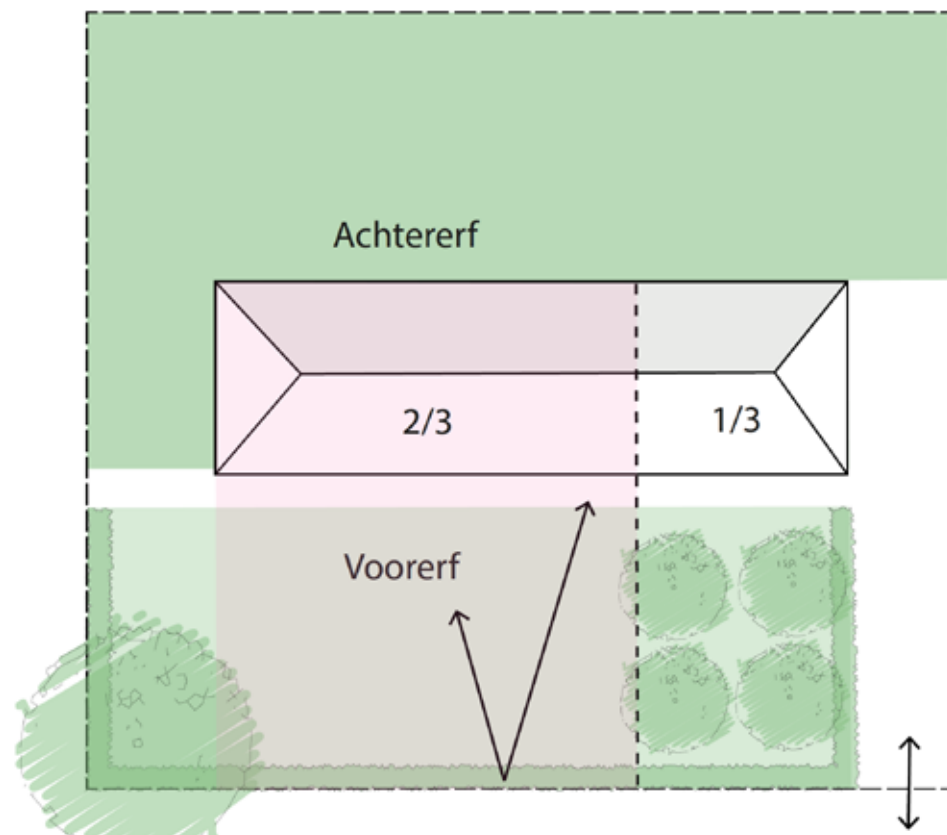
## Voorerf

### R: voortuin met landelijk karakter

De beeldkwaliteit van een landschap wordt voor een belangrijk deel ook bepaald door wat er tussen een woning en de openbare weg gebeurt. De voortuin is het visitekaartje van het erf. Om hierin vrijheid te geven, zijn de specificaties relatief breed ten opzichte van de overige bouwstenen. Het belangrijkste is dat de voortuin aansluit bij het landelijke karakter van het buitengebied.

#### Specificaties realisatie

- Lage knip- en scheerhaag of schapenhek als erfafscheiding ca. 1.00-1.20 meter hoog;
- Een solitaire boom of boomgroep op een hoekpunt (op veilige afstand van de woning) als markering van uw erf;
- Uitgangspunt is dat de voortuin overwegend bestaat uit laagblijvende beplanting, zodat het zicht op de woning niet wordt weggenomen.
- 2/3 deel van de voorgevel van de woning richting de openbare weg blijft vrij van hoog opgaande beplanting





## Voorerf

### M: haag

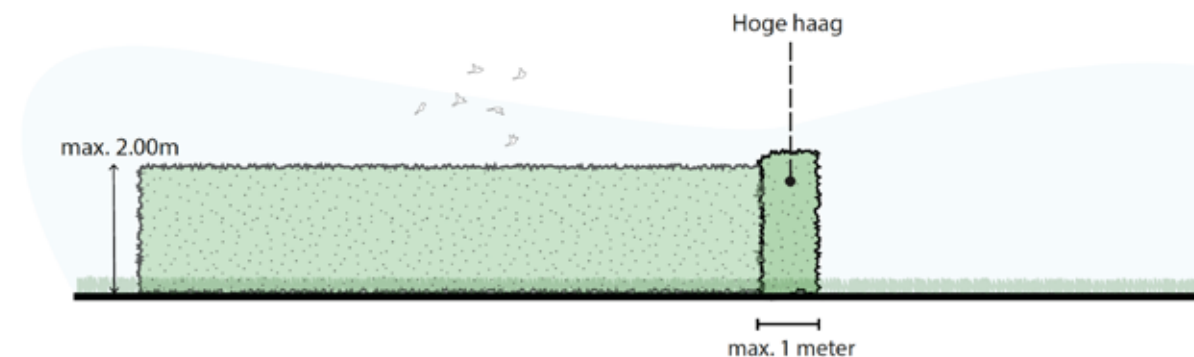
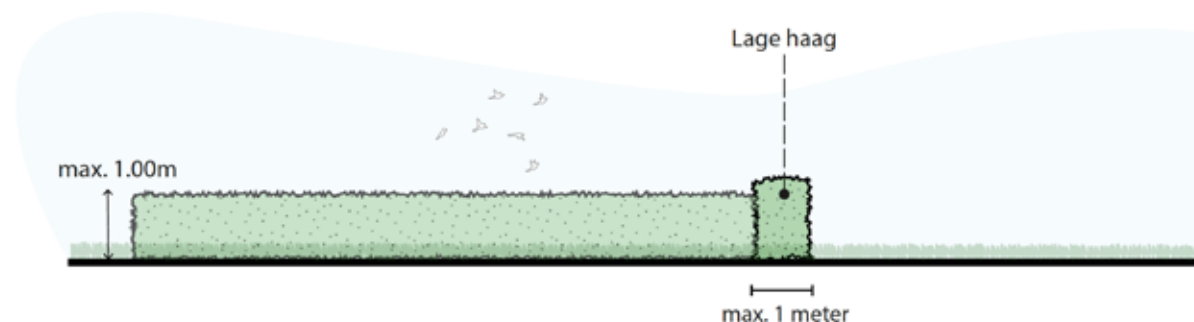
Geschoren heggen zijn al eeuwen te vinden in het Nederlandse cultuurlandschap. Ze zijn vooral op en rond de erven te vinden als veekering of eigendomsmarkering. Op een voorerf kan een lage haag het ruimtelijke beeld behouden en een passende overgang tussen openbaar en privé maken. Op het achtererf kan een hoge haag dienen als visuele afscherming.

#### Specificaties realisatie

- Het betreft een één- of tweerijig element;
- Een haag wordt 50 cm vanuit de perceelsgrens aangeplant;
- De plantafstand is afhankelijk van de plantmaat en eindhoogte die gekozen wordt. Een lage haag wordt dichter beplant dan een hoge haag. Bij een enkele rij ca. 4-5 planten per m<sup>1</sup>;
- Bij een dubbele rij ca. 7 planten per m<sup>1</sup>;
- Bij een dubbele rij aanplanten in een verspringend verband;
- Maximale breedte 1 meter.

#### Specificaties beheer

- Snoeiwerkzaamheden worden verricht in de periode tussen mei en augustus.
- In de eerste drie jaar meerdere keren per jaar snoeien geeft een positief effect op de dichtheid en structuur van de haag.



#### Specificaties beplanting

Wetenschappelijke naam	Nederlandse naam	Meerwaarde	B	K	OH	JH
Haag						
<i>Acer campestre</i>	Veldesdoorn	✔				
<i>Carpinus betulus</i>	Haagbeuk	✔				
<i>Crataegus monogyna</i> *	Meldoorn*	✔				
<i>Fagus sylvatica</i>	Beuk					
<i>Ligustrum vulgare</i>	Liguster	✔				

#### Legenda

- ✔ Grote meerwaarde biodiversiteit
- 🌱 Klimaatbestendig (nat)
- 🌱 Klimaatbestendig (droog)
- B Beekdallandschap
- K Kampenlandschap
- OH Oudere heideontginningen
- JH Jongere heideontginningen

\* Houd rekening met bufferzone bacterievuur ten zuiden van de Provinciale Weg (toepassing Meldoorn niet toegestaan)

Bron: <https://www.nvwa.nl/onderwerpen/plantenziekten-en-plegen/bacterievuur/bufferzones>

## G: solitaire bomen en boomgroepen

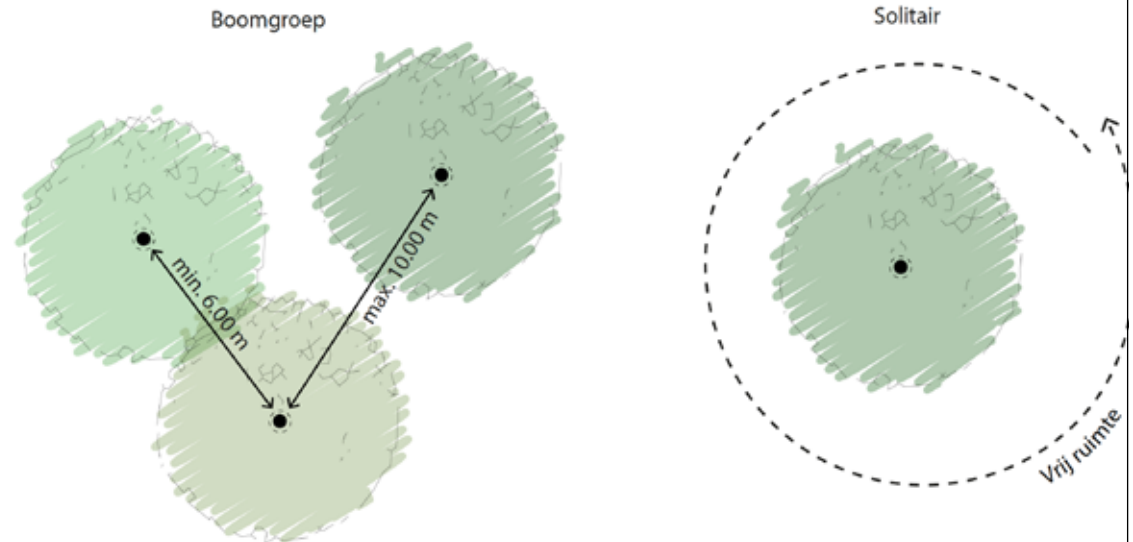
Een boomgroep/solitaire boom is een vrij liggend landschapselement van inheemse loofbomen. Zeker de solitaire boom en in minder mate ook de boomgroep zijn markeringspunten in het landschap. De aanplant markeert een punt in het landschap, zoals een grens, of een plek waar twee wegen samenkomen.

### Specificaties realisatie

- Een solitaire boom is altijd maar 1 boom. Een boomgroep bestaat uit 3 tot 10 bomen.
- Plant een solitaire boom vrijstaand van andere landschapselementen aan en op minimaal 15 meter van de stam uit de gevel van uw woning en of bijgebouwen.
- Bij aanplant minimaal 2 meter uit de perceelsgrens, sloot of infrastructuur vrijhouden;
- Boomgroepen kunnen op een regelmatige, maar ook op een onregelmatige plantafstand worden geplant.
- Boomgroepen kunnen uit dezelfde, maar ook verschillende soorten bestaan.
- Minimale plantafstand in een boomgroep bedraagt 6 meter de maximale plantafstand bedraagt 10 meter.

### Specificaties beheer

- De bomen mogen zoveel mogelijk vrij uitgroeien. Indien noodzakelijk kan snoei toegepast worden. Na het snoeien beslaat de kroonhoogte minimaal 50% van de hoogte van de boom.



### Specificaties beplanting

Wetenschappelijke naam	Nederlandse naam	Meerwaarde	B	K	OH	JH
Solitaire boom of boomgroep						
Aesculus hippocastanum	Witte paardenkastanje	✔				
Acer pseudoplatanus	Esdoorn	✔				
Alnus glutinosa	Eis	✔	⊕			
Betula pendula	Ruwe Berk					
Fagus sylvatica	Beuk					
Juglans regia	Noot					
Quercus robur	Eik	⊕				
Salix alba	Schietwilg	⊕				
Tilia cordata	Linde	✔	⊕			

#### Legenda

- ✔ Grote meerwaarde biodiversiteit
- ⊕ Klimaatbestendig (nat)
- ⊙ Klimaatbestendig (droog)
- B Beekdallandschap
- K Kampenlandschap
- OH Oudere heideontginningen
- JH Jongere heideontginningen

### D: struweelhaag

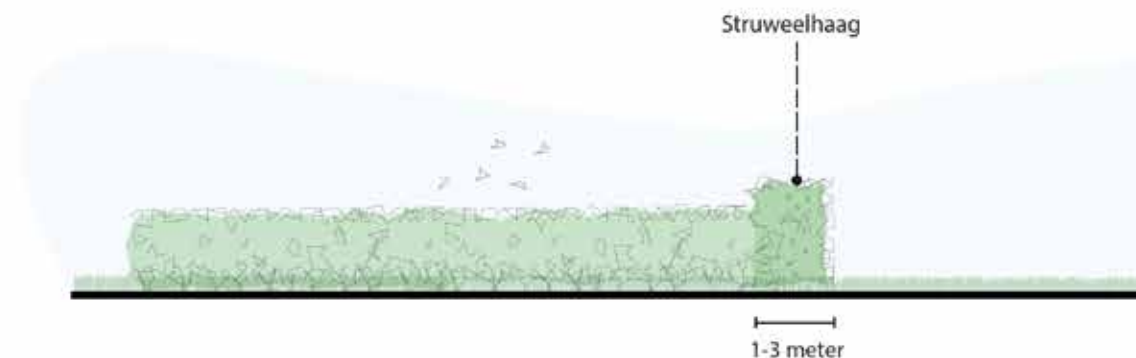
Een struweelhaag bestaat vooral uit doornstruiken. De haag is dicht beplant. Hierdoor is het de ideale plek voor vogels om te broeden, maar ook om voedsel te zoeken. Doordat de struweelhaag regelmatig flink gesnoeid wordt, heeft deze een minder natuurlijke uitstraling dan bijvoorbeeld de houtsingel.

#### Specificaties realisatie

- Een struweelhaag wordt in één- of twee rijen aangeplant.
- Circa 50% bestaat uit doorndragende struiken.
- Een struweelhaag bestaat enkel uit struikvormers. Er dienen minimaal 5 verschillende soorten te worden toegepast.
- Plantafstand in een éénrijig element is 0,25 tot 0,5 meter.
- Plantafstand in een tweerijig element is 0,5 tot 1 meter. De rijen worden kruislings aangeplant.
- Een struweelhaag is 1-3 meter breed.

#### Specificaties beheer

- De struweelhaag mag één maal per drie jaar gesnoeid worden.
- Terugsnoeiwerkzaamheden worden verricht in de periode tussen 1 oktober en 15 maart.



#### Specificaties beplanting

Wetenschappelijke naam	Nederlandse naam	Meerwaarde	B	K	OH	JH
Struikvormers						
Acer campestre	Veldsdoorn	✔				
Amelanchier lamarckii	Krentenboomje					
Cornus mas	Gele Komoeje	✔				
Cornus sanguinea	Rode Komoeje	✔				
Corylus avellana	Hazelaar	✔				
Crataegus monogyna*	Meidoorn*	✔				
Euonymus europaeus	Kardinaalsmuts	✔				
Ilex aquifolium	Hulst					
Ligustrum vulgare	Liguster					
Prunus spinosa	Sleedoorn	✔				
Rhamnus Frangula	Vuilboom					
Ribes rubrum	Aalbes	✔				
Rosa canina	Hondsroos	✔				
Rosa rubiginosa	Egelantier	✔				
Sambucus nigra	Vlier	✔				
Sorbus aucuparia	Lijsterbes	✔				
Viburnum opulus	Gelderse Roos	✔				

#### Legenda

- ✔ Grote meerwaarde biodiversiteit
- 🌱 Klimaatbestendig (nat)
- 🌱 Klimaatbestendig (droog)
- B Beekdallandschap
- K Kampenlandschap
- OH Oudere heideontginningen
- JH Jongere heideontginningen

# Situatie 2023 De Wertstraat 20 Lierop

## Huidige situatie



houten schutting begroeid met klimop op de erfgrans



houten schutting als erfafscheiding



zandpad



parkeren privé



beukenhaag aan de voorzijde



parkeren B&B



toegang tot het erf

# Bomen in de binnentuin.

Aanwezige bomen in de binnen-



Kroon: Gewone esdoorn / *Acer pseudoplatanus*



Beuk / *Fagus sylvatica*



Stam: Gewone esdoorn / *Acer pseudoplatanus*



Zomereik / *Quercus robur*



Haagbeuk / *Carpinus betulus*



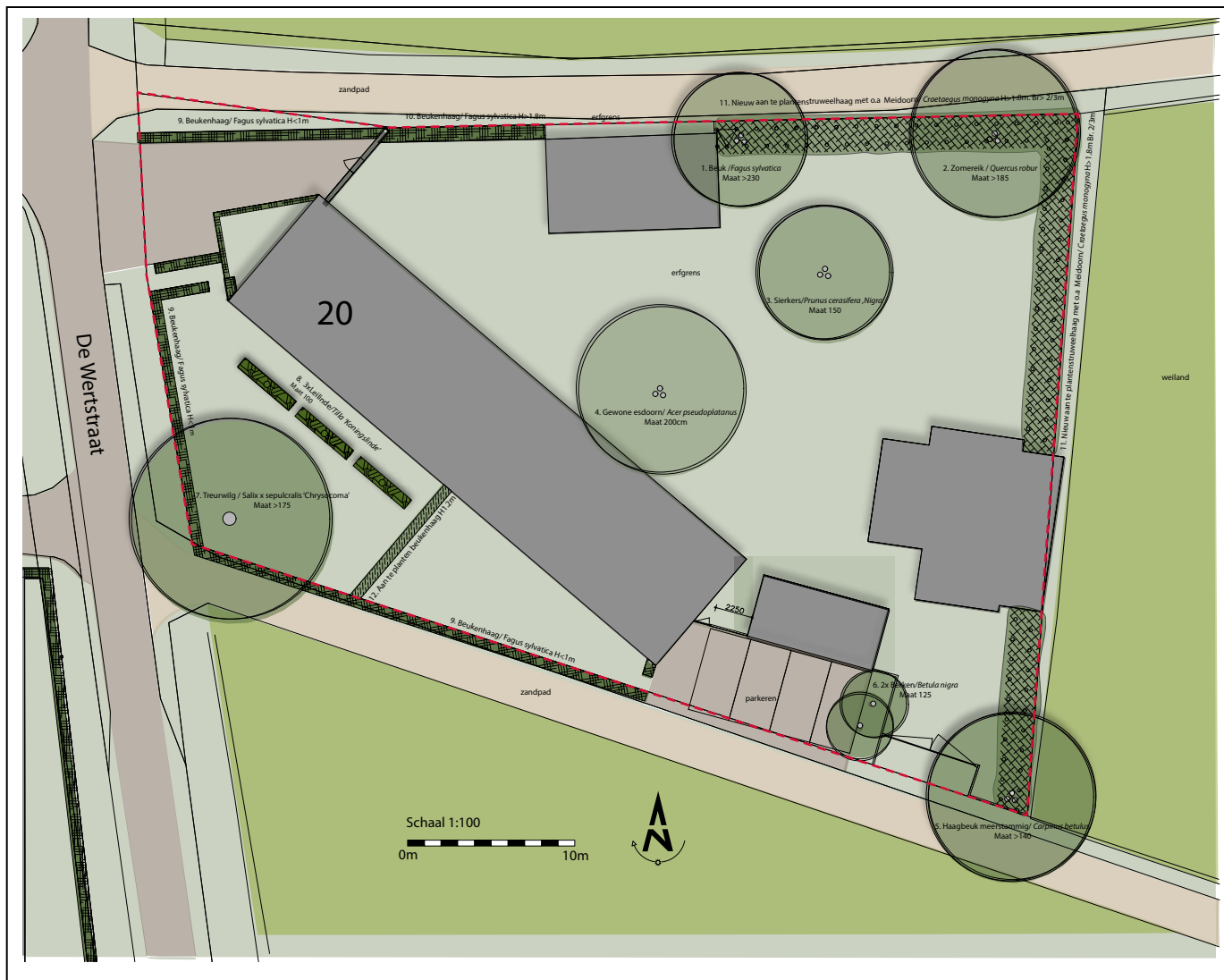
Leiplatanen



Sierkers / *Prunus cerasifera* 'Niger'



# VO Bestemingswijziging De Wertstraat 20













## Legenda



20

Plangebied

## Bestaande beplanting

-  Solitaire boom  
1. Beuk / *Fagus sylvatica*. Maat >130
-  Solitaire boom  
2. Zomereik / *Quercus robur*. Maat >185
-  Solitaire boom  
3. Sierkers / *Prunus cerasifera 'Nigra'*. Maat 150
-  Solitaire boom  
4. Gewone esdoorn / *Acer pseudoplatanus*. Maat 150
-  Solitaire boom  
5. Haagbeuk (meerstammig) / *Carpinus betulus*. Maat <140
-  Solitaire boom x 2 stuks  
6. Berk / *Betula nigra*. Maat 125
-  Solitaire boom  
7. Treurwilg / *Salix x sepulcralis 'Chryscoma'*. Maat >175
-  Leiboom, 3 stuks  
8. Linde / *Tilia 'Koninginlinde'*. Maat
-  Knip- en scheerhaag  
9. Beuk / *Fagus sylvatica*. Hoogte <1 meter, lengte 50 meter
-  Knip- en scheerhaag  
10. Beuk / *Fagus sylvatica*. Hoogte >1.8 meter, lengte 9.5 meter

## Nieuwe beplanting

-  Vrij uitgroeiende haag / Struweelhaag  
11. Bosplantasoen met o.a.  
1. Spaanse aak / *Acer campestre*, (5%). 2. Amerikaans krentenboompeupel / *Amelanchier lamarckii*, (5%). 3. Rode kornoelje / *Cornus sanguinea*, (5%). 4. Hazelaar / *Corylus avellana*, (5%). 5. Meidoorn / *Crataegus monogyna*, (50%). 6. Wilde liguster / *Ligustrum vulgare*, (5%). 7. Sleedoorn / *Prunus spinosa*, (5%). 8. Vuilboom / *Rhamnus frangula*, (5%). 9. Hondсроos / *Rosa canina*, (5%). 10. Egelantier / *Rosa rubiginosa*, (5%).  
Lengte 54 meter. Struikvormers ± 100 stuks. Driehoeksplantverband, afstand 120 cm
-  Knip- en scheerhaag  
12. Beuk / *Fagus sylvatica*. Hoogte >1.2 meter, lengte 5.5 meter. Enkele rij, 4stuks per m1

## Situatie

Bij de voorgenomen bestemmingswijziging van 'bedrijf' naar 'wonen' en de legalisering van de B&B van kavel De Wertstraat 20, dienen de regels over het inrichten van de kavel volgens het Kwaliteitsplan Buitengebied 2022 toegepast te worden. Dit betekent dat de houten schutting van ± 66m lang dient te worden verwijderd en daarvoor een struweelhaag van o.a. meidoorn (*Crataegus monogyna*) te planten, al dan niet voor een gaashekwerk van 1.80 m hoog. Daarnaast aandacht besteden aan de erftoegang aan de oostelijke zijde van de kavel om deze beter landschappelijk in te passen om zo meer kwaliteit te creëren.

## Struweelhaag / Vrijuitgroeïende haag

De kavels worden van elkaar gescheiden d.m.v. een struweelhaag. Dit zijn hagen van breed uitgroeïende struiken van o.a. meidoorn.



### Sfeer

Lijnvormig element bestaande uit 2 of 3 rijen beplanting van v.n.l. meidoorn / *Crataegus monogyna* (50%) en voor 45% soorten als, *Ilex aquifolium*, *Ligustrum vulgare* en *Prunus spinosa*.

### Beeld

De struweelhaag geeft aan waar de eigendomsgrens ligt.

### Functie & Selectiecriteria

Het jaarrond grote belevingswaarde, versterkt de biodiversiteit en voegt een landschapselement toe. De voornaamste functie was vroeger het leveren van brandhout en het keren van vee.

### Soort + aanleg

Visueel: Soort dat goed past bij een landschappelijke inpassing. 55% *Crataegus monogyna* en 45% soorten als, *Ilex aquifolium*, *Ligustrum vulgare* en *Prunus spinosa*. Planten in driehoeksverband. Onderlinge afstand 1.20m.

### Kwaliteitseisen

Bosplantsoen, hoogte  $\pm$  1m en planten in driehoeksverband. Goed bewortelde spullen en vrij van beschadiging en ziekte.

### Toekomst Beheer

Snel een gesloten vegetatie met lage beheerkosten.

### Ontwikkelingsbeheer

De aanplant wordt direct na het planten teruggesnoeid tot op de helft of 2/3 van de lengte. dan ontwikkelt zich eerder een brede vertakte struik. De eerste 3 jaar wordt de aanplant vrijgehouden van ongewenste vegetatie.

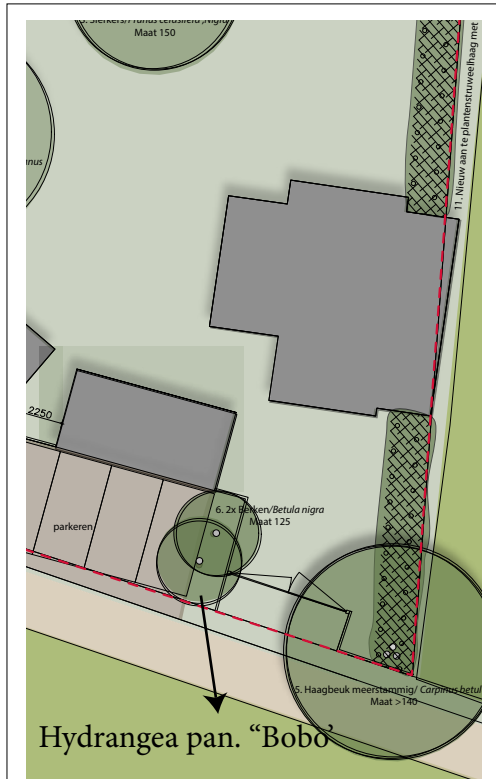
### Duurzaam beheer

De struweelhaag wordt jaarlijks of 2-jaarlijks gesnoeid, afhankelijk van het gewenste beeld. Snoeien buiten het broed seizoen en zonder gebruik van bestrijdingsmiddelen .



## Vakbepanting entree

Aan de voorzijde van het erf en grenzend aan het zandpad komen een aantal hortensia's.



Hydrangea pan. "Bobo"

### Sfeer

Belevingswaarde vanwege haar natuurlijke schoonheid en de afwisseling in kleur en structuur door de jaargetijden heen.

### Beeld

De bloemrijke planten komen in wisselende samenstelling over het hele plantvak terug. Deze evenwichtige combinatie van langbloeiende heesters zorgen voor een kleurrijke tuin, die weinig onderhoud nodig heeft.

### Functie

Het jaarrond grote belevingswaarde, versterkt de biodiversiteit.

### Selectiecriteria

Visueel: Soort dat goed past bij een landschappelijke inpassing.  
Technisch: Sterke ziektevrije planten, die geschikt zijn voor droge en vochtige schrale grond.

### Soort + aanleg Kwaliteitseisen

Hortensia/ Hydrangea paniculata 'Bobo' H 70cm 1plant per m1.  
Goed bewortelde planten.

### Toekomst

Snel een gesloten vegetatie met lage beheerkosten.

### Beheer

#### Ontwikkelingsbeheer

De eerste jaar na de aanplant wordt er aan mechanische onkruidbeheersing gedaan zodat de vaste planten genoeg licht krijgen om uit te groeien.

#### Duurzaam beheer

Het beheer bestaat uit één keer per jaar terugsnijden in maart tot 30cm H. Snoeiafval wordt verwijderd. Indien nodig onkruid handmatig bestrijden.

## Bronvermelding

- \* Beeldkwaliteitsplan Buitengebied gemeente Someren- Lierop, datum 20 september 2022
- \* Landelijke Milieukartering. Rijksinstituut voor Natuurbeheer. Rijksplanelogische dienst
- \* Bodemkaart van Nederland. Wageningen
- \* Historische Atlas ± 1836 / ± 1843 Noord Brabant
- \* Bosplantsoen. IPC Groene Ruimte, Arnhem

Datum:19 februari 2022.

HENK GRUYTERS



06 49 64 78 79

[h.gruyters@gmail.com](mailto:h.gruyters@gmail.com)

TUIN- & LANDSCHAPSARCHITECTUUR

Neerstraat 2 5761 RE Bakel