

## **Bijlage 51: Inpassingsplan Slievenstraat 64**

Bijgevoegd inpassingsplan dient voor 1 maart 2026 te zijn uitgevoerd en als dusdanig in stand te worden gehouden.

---

# Bepantingsinpassingsplan t.b.v. uitbreiding rundveestal Veehouderij Swinkels V.O.F. Slievenstraat 64 Someren

---

In opdracht van Veehouderij Swinkels V.O.F.

---



Zomerven 8  
5712 PB Someren

Gemeente Someren

Bijlage 32a

Naam document: Roxit-000099858\_000

Behoort bij besluit, ingevolge mandaat van  
burgemeester en wethouders van de  
gemeente Someren, zaaknr:



Telefoon: 0493-490665  
E-Mail : [info@tielengroenservice.nl](mailto:info@tielengroenservice.nl)

Maart 2021

# Inpassingsplan Slievenstraat 64 Someren



*afbeelding 1*

Project : Beplantingsplan Slievenstraat 64, 5711 PL Someren

Opdrachtgevers: Veehouderij Swinkels V.O.F.

Datum : maart 2021

Opsteller: Addie Tielen (Tielen Groenservice v.o.f.)

## Inhoudsopgave:

- |  |          |
|--|----------|
| 1. Aanleiding en inleiding                                   | pagina 2 |
| 2. Locatie en beschrijving                                   | pagina 2 |
| 3. Beeldkwaliteitsplan buitengebied 2011                     | pagina 3 |
| 4. Kampenlandschap richtlijnen kavelinrichting en beplanting | pagina 4 |
| 5. Landschappelijke inpassing                                | Pagina 7 |

### 1. Aanleiding en inleiding

De rundveestal die uitgebreid zal worden heeft nog een beplantingsplan van voor 2011. Vanaf 2011 is het beeldkwaliteitsplan buitengebied 2011 gemeente Someren van toepassing. Met dit nieuwe inpassingsplan wordt daaraan voldaan.

### 2. Locatie en beschrijving

*Afbeelding 2: perceel Slievenstraat 64 Someren*





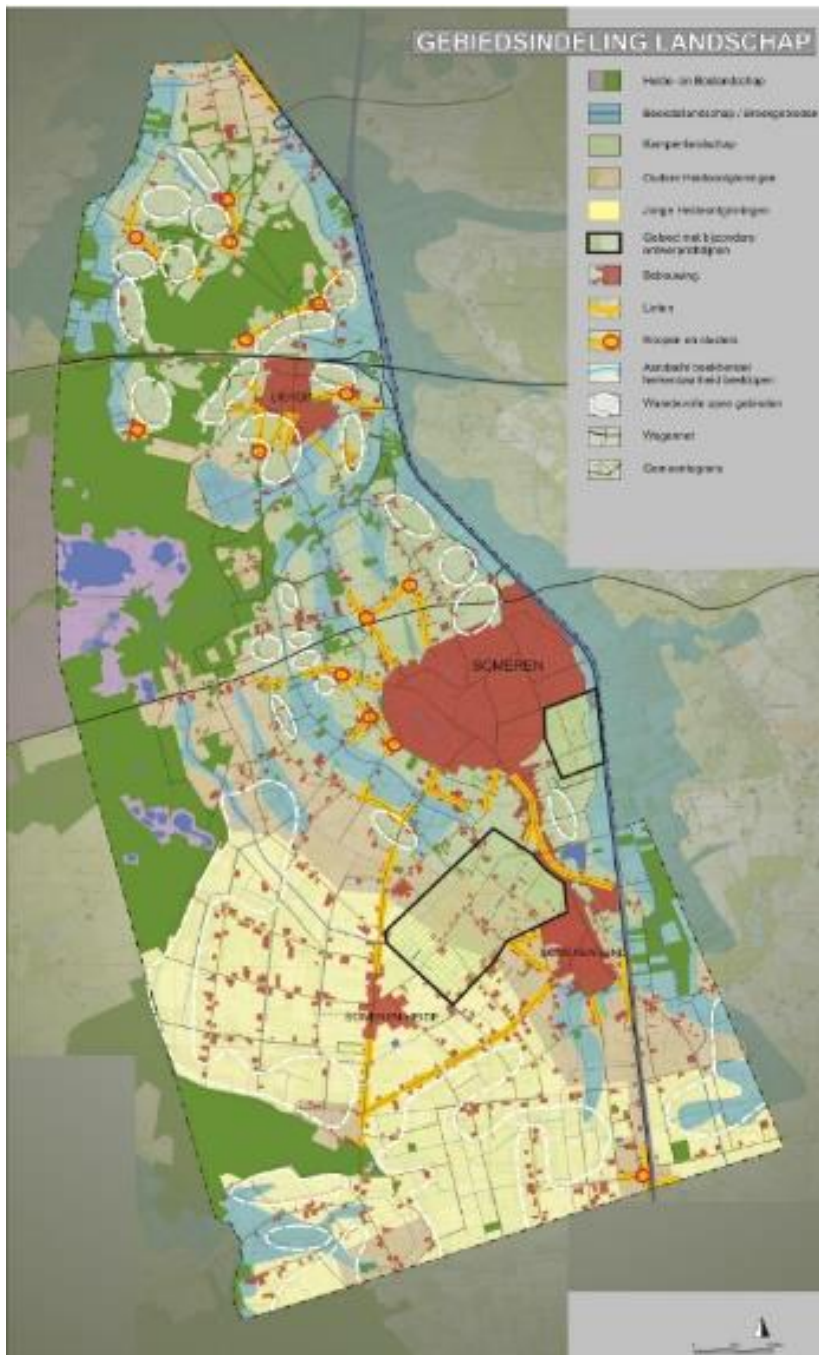
*Afbeelding 3: lanen structuur Sievenstraat*

*afbeelding 4: bosje met vijver achterkant bedrijf*



*afbeelding 5: oprit naar uit te breiden rundvee stal*





### 3. Beeldkwaliteitsplan buitengebied 2011

De locatie Slievenstraat 64 is gelegen aan een doorgaande weg van Someren naar Lierop. Het bedrijf valt in het Kampenlandschap zoals ingedeeld is in het beeldkwaliteitsplan buitengebied 2011 van de gemeente Someren.

Dit landschap kenmerkt zich als onregelmatig en kleinschalig van structuur en heeft van oorsprong groenstructuren op kavelgrenzen en het achterliggende landschap.

Afbeelding 6



Afbeelding 7 Ingezoomd op de gebiedsindeling landschap is te zien dat het gebied voor Slievenstraat 64 valt onder het Kampenlandschap.

#### 4. Kampenlandschap, richtlijnen kavelinrichting en beplanting

**Kampenlandschap** Dit van oorsprong onregelmatige, kleinschalige en halfopen kampenlandschap heeft veel landschappelijke structurelementen (zoals houtwallen, hagen, boomsingels, onregelmatige bosjes en beplanting op de erf grenzen) verloren. De aanwezige bebouwing kan bij ontwikkelingen voor versterking van de kleinschaligheid zorgen door aanplant van groenstructuren (hagen, singels en houtwallen) op de kavelgrenzen en het achterliggende landschap. De bebouwing zou dan ook beter in het landschap ingepast zijn. Te grootschalige bebouwde ontwikkelingen passen echter niet in dit kleinschalige gebied. Door meer groenaanplant in het kampenlandschap kunnen ook de akkerzones als open gebieden beter herkenbaar zijn. Deze oude akkers horen vrij van bebouwing en groen te blijven. Rond om de akker heen kan wel bebouwing met een groene inpassing voorkomen. Deze hoort niet te grootschalig te zijn. Belangrijk voor het kampenlandschap is ook het behoud van de nog aanwezige steilrandjes tussen akkerpercelen.

##### **Ontwerprichtlijnen Kampenlandschap Gebiedskenmerken:**

Het Kampenlandschap heeft een onregelmatige en kleinschalige structuur. Hoewel het gebied nu een relatief open karakter heeft, horen van oorsprong groenstructuren (singels, houtwallen en onregelmatige bosjes) op de kavelgrenzen en het achterliggende landschap. Hierbij is niet het doel om oude landschappen geheel "terug te brengen" maar het eigen karakter van het gebied te versterken en de ruimtelijke schaal te verkleinen. In dit gebied is veel bebouwing aanwezig. Deze kan door middel van groenstructuren veel beter in het landschap worden ingepast. Grootschalige bedrijven zijn moeilijk inpasbaar in deze kleinschalige landschapsstructuur. Oude akkers (bolle akkertjes, grotere akkerzones) zijn onderdelen van het kampenlandschap als hoger en droger gelegen open vruchtbare akkergebieden. Deze oude akkers horen vrij

van bebouwing en groen te blijven. In de randzones kan er bebouwing met een groene inpassing voorkomen. Waardevol en kwetsbaar zijn de hier voorkomende steilrandjes.

#### **Functioneel:**

- *Het oudste ontgonnen gebied voor met name landbouw. Veel (kleinschalige) verschillende agrarische bedrijven zijn in verspreide ligging soms geclusterd. Uitbreiding van bedrijven is passend mits de kleinschaligheid van het landschap behouden blijft en voldoende maatregelen voor landschappelijke inpassing genomen worden.*
- *Verbrede landbouw, zorgfuncties, recreatie passen functioneel in dit landschap.*
- *Functiewijzigingen van bestaande agrarische bedrijven of verbreding naar kleinschalige bedrijvigheid (ambachtelijk, bedrijf aan huis of met kleinschalige zorgfunctie) zijn passend.*
- *Functiewijziging naar agrarisch gerelateerde bedrijvigheid is in beperkte maat mogelijk mits passend in de kleinschaligheid van het landschap en passend bij de infrastructurele capaciteit (breedte van de wegen in verhouding tot de te verwachten verkeersintensiteit).*
- *Ruimte-voor-ruimtetoningen moeten binnen de aangewezen linten en clusters worden gebouwd.*

#### **Richtlijnen structuur van het landschap:**

- *Waardeer en bescherm de cultuurhistorisch en landschappelijk waardevolle oude akkergebieden;*
- *Behoud de nog aanwezige steilrandjes in de akkergebieden en ploeg er niet overheen.*
- *Behoud en versterk de lanen en singels langs wegen.*
- *Versterking van de kleinschaligheid van het landschap door het verbinden van bestaande groenstructuren met nieuwe van landschappelijke elementen als kleinschalige bosjes, houtwallen, boomgaarden (fruit / eiken), lagere heggen, solitaire bomen.*
- *Behoud en herstel oude werk- en kerkenpaden met extensief onderhouden, kruiden- en bloemrijke bermen.*

#### **Richtlijnen inrichting van het landschap:**

- *Versterk de kleinschaligheid door landschappelijke elementen op erf- en perceelsgrenzen (houtwallen, singels, kruidenberm) te planten en sluit hierbij aan op al bestaande groenstructuren. Dat verrijkt het landschap.*
- *Inpassen van de achterkanten van de bedrijven met kleine bosjes of boomgroepen (gebruikmaken van "overhoeken"). Vaak liggen bedrijven 'bloot' in het landschap en zijn van veraf zichtbaar.*
- *Zijkanten begeleiden met boomgaarden, houtwallen of vrij groeiende hagen.*
- *Inrichting van kleinschalige biotopen (solitaire bomen, inheemse bessenstruiken en (wilde) fruitbomen voor bijen en vogels, natuurvriendelijke oevers langs sloten, bloem- en kruidenrijke perceelsranden door extensief beheer).*

#### **Richtlijnen inrichting en inpassing Kavel:**

- *Het bouwvlak moet in de bestaande kavelstructuur passen.*
- *Bouwblokken zijn afhankelijk van de bestaande kavelstructuur en zijn bij voorkeur onregelmatig van vorm en bij voorkeur dieper dan breed (volg de onregelmatige bestaande structuur).*
- *Erven hebben maximaal één inrit (versterk de laanbeplanting waar mogelijk, stimuleer het planten van laanbomen), behalve als dit noodzakelijk is voor de bedrijfsvoering.*



- *Zorg voor een tuinachtige sfeer aan de voorkant van het erf (tuin en woning).*
- *Minder bestraat oppervlak door optimale logistieke indeling van het bedrijf zorgt voor een groene en natuurlijke uitstraling van het bedrijf.*
- *Bedrijfsbebouwing is bij voorkeur in de lengte georiënteerd (haaks op de weg). Beplanting:*
- *Voortuin met lagere gesneden haag (niet hoger dan 1,20 m) heeft naar voorkeur het karakter van een traditionele boerentuin (geen coniferen, laurierkersen en/of andere exotische planten).*
- *Een grote boom of een groep van drie (Eik, Linde, Es, Walnoot, (Paarde)kastanje) op veilige afstand van de woning (mogelijk op de erfgrans als markering hiervan).*
- *Gedeelte van de tuin als fruitgaarden of eikengaarden (bomen in onregelmatige afstand op gras).*
- *Gesneden haag van de voortuin gaat in de achtertuin over naar een vrij groeiende haag, heg, houtwal of boomsingel.*
- *Dichte houtwal of onregelmatige bosperceeltjes aan de achterkant van het bouwblok.*

### Situatie na uitbreiding en landschappelijke inpassing



Afbeelding 8

## 5. Landschappelijke inpassing



Afbeelding 9:

Navolgende tabel geeft een totaalbeeld van de omvang en maatvoering van de landschappelijke inpassing. De locatienummers in de tabel corresponderen met de nummers in bovenstaande *afbeelding 9*.

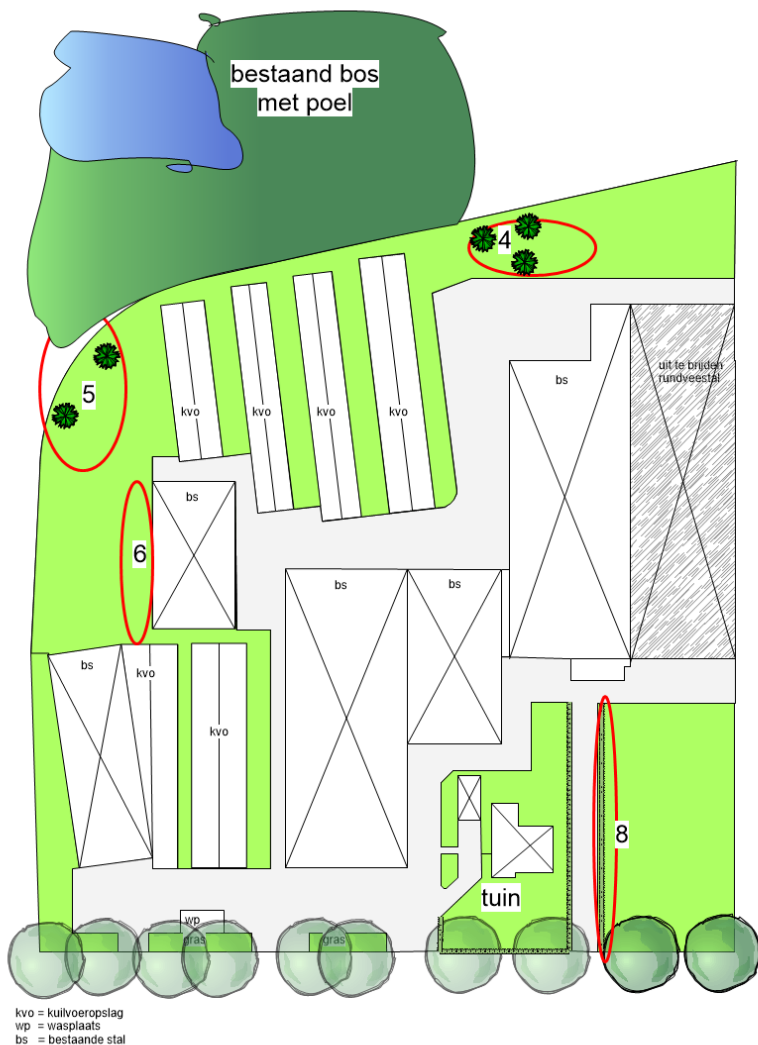
nr	type	Afmeting/ stuks	Plant- verband	soort	Aanplant maat
1	bomenrij	180 m1	bestaand	Eik (Quercus)	nvt
2	bomenrij	57 m1	bestaand	Fruitbomen(diverse soorten)	nvt
3	bos	4905 m2	bestaand	Es (Fraxinus) eik (Quercus) berk (Betula)	nvt
4	bomen	3 stuks	8 m1 uit elkaar	Es (Fraxinus excelsior)	10/12
5	bomen	2 stuks	8 m1 uit elkaar	Es (Fraxinus excelsior)	10/12
6	struweel	94 m2	bestaand	Vuilboom (Rhamnus) berk (Betula)	nvt
7	struweel	145 m2	bestaand	Vuilboom (Rhamnus) krent (Amelanchier) vogelkers (Prunus padus)	nvt
8	haag	90 m1 (nog 45 m1 aanplanten = 180 stuks	45 m1 bestaand, nog 45 m1 aanplanten: 4 stuks per m1	Beuk (Fagus sylvatica)	60/80
9	Laan/weg	nvt	bestaand	Eik (Quercus Robur)	nvt

Kijkend naar de bestaande situatie is het bedrijf al voor haast 100% voorzien van de inpassing zoals is verbeeld in *afbeelding 8*.

Wel moeten er nog een paar punten versterkt worden.

Dit wordt uitgewerkt in onderstaande tekening (*afbeelding 10*).

- Bij punt 4 worden 3 stuks Fraxinus excelsior geplant om het bos te versterken.
- Bij punt 5 worden 2 stuks Fraxinus excelsior geplant om de zichtlijn op de achterkant van de stal te breken en het bos te versterken.
- Bij punt 6 zijn verschillende open plekken. Deze kunnen weer aangeplant worden om het struweel te versterken.
- Bij punt 8 wordt de andere kant van de oprit naar de nog uit te breiden stal ook voorzien van een beukenhaag, zodat de oprit minder opvalt in het landschap.



afbeelding 10

nr	type	Afmeting/ stuks	Plant- verband	soort	Aanplant maat
4	bomen	3 stuks	8 m1 uit elkaar	Es (Fraxinus excelsior)	10/12
5	bomen	2 stuks	8 m1 uit elkaar	Es (Fraxinus excelsior)	10/12
6	struweel	10 stuks	Open plekken versterken	Gelderse roos (Viburnum opulus)	60/80 2jarig
8	haag	45 m1 x 4 stuks per m1 aanplanten = 180 stuks	4 stuks per m1	Beuk (Fagus sylvatica)	60/80