

Bijlage 34: Inpassingsplan Laan ten Boomen 30

Bijgevoegd inpassingsplan dient voor 1 maart 2026 te zijn uitgevoerd en als dusdanig in stand te worden gehouden.



ERFINRICHTINGSPLAN LAAN TEN BOMEN 30

COLOFON

Opdrachtgever: Stichting Liever in Lierop
Status: Erfinrichtingsplan 2.0
Ontwerp: Dolders Plant, Tuin & Landschap
Datum: november 2021

INLEIDING

Wie het erf van boerderij Laan ten Boomen 30 oploopt doet een stap terug in de tijd. Een sobere inrichting met oude fruitbomen, hagen, heggen en knotbomen. Ook de duidelijke indeling van werk- en woonerf met moestuin en weiden ademen de sfeer van vroeger. Deze sterke eigenschappen worden steeds zeldzamer in het Brabantse landschap. Met de nieuwe functie in de vorm van kleinschalig wonen voor mensen met een verstandelijke of lichamelijke beperking of een autisme spectrum stoornis, blijft dit behouden.

Normaliter zouden er toevoegingen gemaakt kunnen worden om de authenticiteit van het erf te versterken. Echter, zijn er op dit erf weinig authentieke elementen verloren gegaan. In het recente verleden zijn er wel goed bedoelde toevoegingen gedaan die wellicht beter geplaatst hadden kunnen worden.

Voor de nieuw beoogde bestemming zijn er echter wel een paar toevoegingen nodig die niet op een historisch erf voorkomen, maar voor deze functie en in de huidige tijd onontkoombaar zijn. Het gaat daarbij om 25 parkeerplaatsen, zoals in het bestemmingsplan benoemd. Op dringend advies van de monumentencommissie zullen er hiervan 8 in fase 1 gerealiseerd worden, voor de overige 17 zal er ruimte worden gereserveerd, zodat deze, indien noodzakelijk, later nog kunnen worden aangelegd.

In deze rapportage wordt de meest geschikte locatie voor de parkeerplaats beargumenteerd en ingepast in het erf, zonder dat dit ten koste gaat van het authentieke aanzicht. Daarnaast wordt een verdere aanplant van het erf besproken.



SITUATIESCHETS



eesvenstraat

Heesvenstraat

Laan ten Boomen

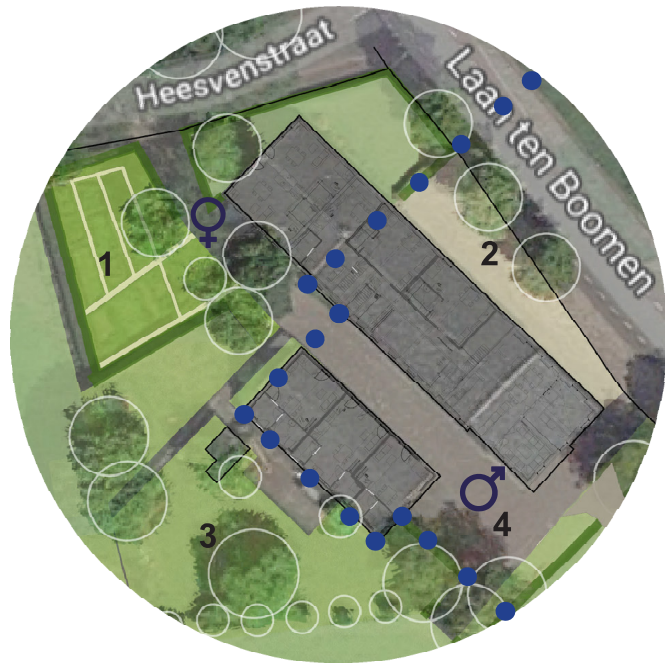
Laan ten Boomen

KIPPENREN
SCHAPENWEI.

TUJN, ERF EN
AANGELAG

BOOMGAARD.

HUISKAVEL
WEI



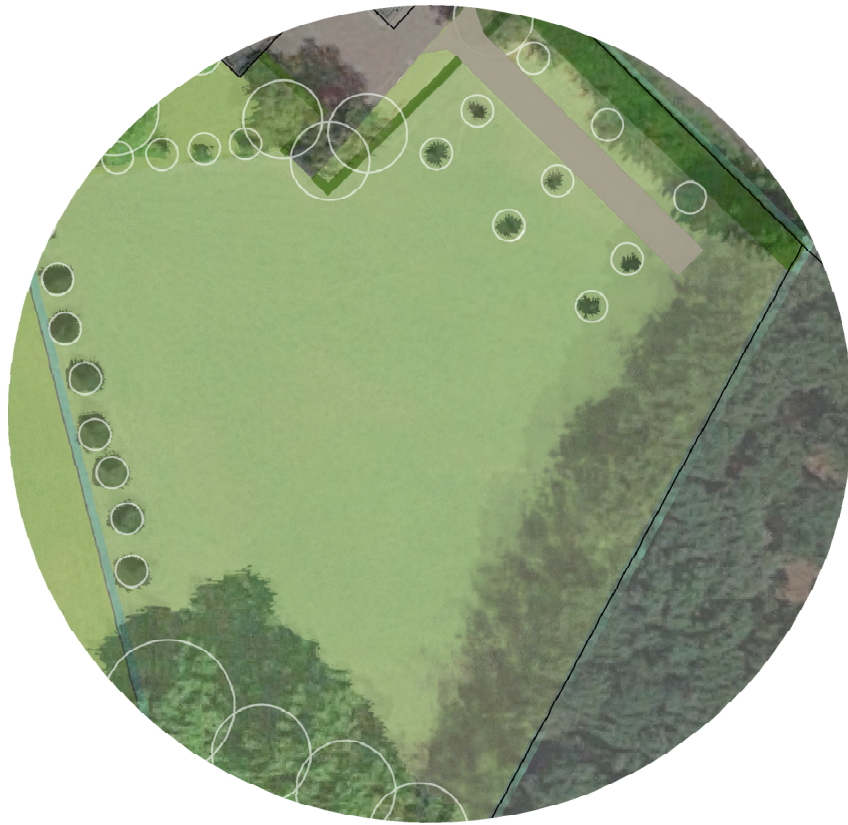
TUIN, ERF EN AANGELAG

De kenmerkende indeling tussen het domein van de boerin en het domein van de boer is nog duidelijk aanwezig. Aan de kant van het woonhuis (domein van de boerin) omheinen hagen de moestuin en siertuin aan de straat (1). Aan de stakant is zelfs nog een authentiek zanderf gelegen aan de Laan ten Boomen (2). Tussen stal en schop is het erf verhard zonder al te veel versiering, enkel een heg en een aantal bomen. Achter de schop en rond het bakhuis is een bleek (nu met waslijn), hier staan nog enkele sierstruiken (bv. hortensia's), wat losse fruitbomen en een kronkelwilg (3). Tussen moestuin en woonhuis staan een mispel, walnoot, kers en pruim.

Dit geheel dient zo min mogelijk aangetast te worden. Door de hagen en bomen in dit deel van het erf voelt dit gedeelte besloten. De goedbedoelde (recent aangeplante) knotwilgen ten zuiden van de bleek moeten deels verwijderd worden om de historische hoogstamappel meer ruimte te geven.

Functies behorende bij het wooninitiatief kunnen prima in de bestaande indeling plaatsvinden. De verharding tussen de gebouwen is functioneel, maar kan eventueel deels verzacht worden door het creëren van 'geveltuintjes' met bijpassende 'boeren'planten, met name stokrozen. Ook het grind rond de oude kersenboom kan vervangen worden door laagblijvende beplanting ten behoeve van de gezondheid van deze boom. De verharding richting de huiskavel (4) verandert van functie waardoor het deels verwijderd kan worden en minder massaal oogt.





HUISKAVEL – WEI

Direct aan de stalkant van de boerderij ligt een grote wei. Aan de straatkant (Laan ten Boomen) wordt deze wei afgeschermd met een hoge haag. Richting de volgende boerderij staat een opgaand bos en aan de zuidkant van de wei staan enkele populieren en een eik. De scheiding tussen deze wei en de boomgaard wordt gemaakt door een rij knotwilgen aan een zaksloot.

Het open karakter van de wei is een belangrijke waarde. De randen bestaan uit verschillende vormen van opgaande begroeiing. Het contrast met de openheid van de wei zorgt voor een coulissenwerking die afwisselend transparant (bij de populieren), semi-transparant (bij de knotwilgen die zich veel meer op ooghoogte bevinden) en semi-massief (door het opgaande bos en de dichte haag aan de straat) is. De fruitbomen lijken hier niet op hun plek, doordat ze geen verbinding maken met de rest van het erf en op termijn de openheid verminderen. Daarnaast is de beukenhaag eigenlijk te chique voor de stalkant van het erf. De overgang tussen erf en wei kan beter door (een enkele) opgaande boom verzacht worden. De composthoop in de hoek van de wei blijft in gebruik.

In theorie zou het pad van betonnen platen naar een composthoop in de hoek een geschikte plaats zijn voor een parkeerplaats. Een parkeerplaats conflicteert niet met het open karakter van de wei en past bij het al aanwezige verharde erfdeel. Echter bevinden zich hier de nieuwe woningtoegangen, waardoor het niet gewenst is om de inrit hier zo dicht langsaf te laten lopen. Ook zou de parkeerplaats mogelijk conflicteren met het beschermd dorpsgezicht.





BOOMGAARD

Het verst van de boerderij gelegen ligt de boomgaard met twee oude hoogstam appels en peren. De boomgaard is richting het westen begrensd met de buren door een singel. Richting het oosten ligt de zaksloot met ernaast de knotwilgen. Aan de noordkant vormt het kippenhok de grens.

Ook deze locatie voelt nog heel authentiek en onaangetast aan. Deze locatie behoeft weinig aanpassingen. Enkel het bijplanten van enkele fruitbomen (of verplanten van degene die nu in de wei staan) en het verdichten van de singel richting de buren aan de westzijde. Voor zowel deze wei als de huiskavel geldt, dat het veranderen van de grasmat (Engels raaigras) naar een bloemrijker hooiland/weiland de diversiteit vergroot. Dit zal mede bepaald worden door de dieren die bij de zorginstelling gehouden gaan worden.





KIPPENREN – WEI

Tot slot ligt er ten noorden van het kippenhok een weiland. Voorheen stond hier nog een kippen/varkenshok en waarschijnlijk was de wei een uitloopren voor de dieren. De wei ligt in de nabijheid van de boerderij en heeft een toerit naar de Heesvenstraat.

De locatie op het erf maakt dit de aangewezen plek om een parkeerplaats te situeren. Er is een erftoegangsweg aanwezig en er loopt een erfpad vanuit de boerderij naar deze wei om vanuit de auto aanloop naar de woningen te hebben. Ook is het in de nabijheid van de kippenschuur waarin de technische ruimte en de fietsenstalling gesitueerd wordt.

Bovendien ligt deze plek afgeschermd van het erf (met name door de beukenheggen (1), kippenschuur en houtsingel aan noord- en westzijde) en valt het buiten de zichtlijnen op het beschermd dorpsgezicht (2).

Van belang voor de sfeer op dit gedeelte van het erf is dat het open blijft in het midden en alleen aan de randen opgaande beplanting krijgt. Bij de beplanting aan de noord- en westzijde worden vooral lage struiken toegevoegd om de inkijk te verminderen zonder dat het te massief wordt door bijvoorbeeld een heg. De authentieke uitstraling van de kippenschuur wordt zoveel mogelijk behouden.





INPASSINGSPLAN



BESTAANDE SITUATIE

- Erf direct rond boerderij en bijgebouwen vraagt zo veel mogelijk behoudensheid in het toevoegen of verwijderen van elementen
- De openheid en diverse begrenzingen zijn belangrijke kwaliteiten van de huiskavel. Fruitbomen verplanten en enkele solitaire bomen in de wei zetten.
- Boomgaard aanplanten met fruitbomen en grens verdichten met gemengde haag
- Kippenwei vormt de geschikte locatie voor een parkeervoorziening, ook hier grens verdichten met gemengde haag



ERFINRICHTINGSPLAN

- Erf verzacht, deel verharding verwijderd en vaste planten (stokrozen) aangebracht
- Vaste bloemenborder aan voorzijde van het woonhuis
- Huiskavel beplant met drie lindes
- Verhard pad in huiskavel wei wordt verwijderd
- Boomgaard uitgebreid met 10 hoogstam fruitbomen
- 6 gewone en 2 gehandicapten parkeerplaatsen op kippenwei, zoveel mogelijk uit het zicht
- Hele westrand wordt beplant met een gemengde haag en afgezet met een schapenraster en kastanjehouten palen



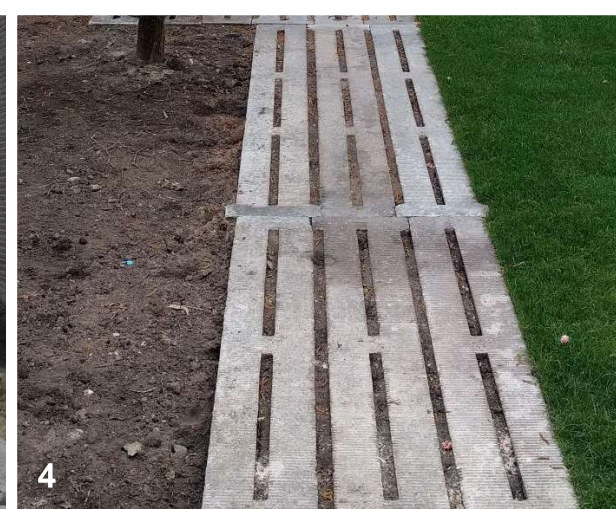
MATERIAALISATIE

PARKEERPLAATS

De parkeerplaatsen worden zo onopvallend mogelijk aangelegd. Parkeerplaatsen worden gemaakt van grasbetontegels (1), het veld oogt hierdoor het merendeel van het jaar groen.

De oprit kan van het materiaal grauacke (2) of 'padvast' gemaakt worden. Dit oogt als een natuurlijk zandpad en kan een behoorlijke draaikracht van auto's hebben, maar is iets stabielere dan een zandpad waardoor het niet te modderig wordt. Wanneer bewoners en bezoekers een hardere ondergrond voor ogen hebben kan gekozen worden voor groenstrookplaten (3) of een verharde strook langs de grauacke van bijvoorbeeld oude stalroosters (4). De gehandicapten parkeerplaatsen en het pad naar de boerderij wordt gemaakt van groenstrookplaten (5) zodat ook minder mobiele bezoekers veilig bij de woningen kunnen komen. Een alternatief kan zijn het gebruik van gebakken klinkertjes.

Erfaankleding zoals verlichting, brievenbus en toegangspoorten worden in landelijke stijl gehouden (groen, poedercoated metaal.) Ook in de aankleding met tuinmeubilair en dergelijke zal rekening worden gehouden met een landelijke stijl (natuurlijke materialen) passend bij het historische erf.





GEMENGDE HAAG (N1)

Naast de gehele westkant en bij de toerit naar de toekomstige parkeerplaats komt een gemengde haag te staan. Eigenlijk worden de bestaande losse boom- en heestergroepen aangevuld met bosplantsoen. Op deze manier ontstaat een dichte grens vanaf het voorjaar tot aan de herfst, die door bloei en vruchten veel te bieden heeft aan vogels en insecten. De inijk naar de buren wordt bovendien verminderd. Eens in de vijf tot acht jaar wordt de gemengde haag stevig gedund zodat de struiken geen kans krijgen om bomen te worden en de haag niet van onderen kaal wordt. Al het plantmateriaal van gecertificeerd autochtone oorsprong. Plantafstand 1.25 x 1.25 m. Mogelijk sortiment:



Betula pendula
Cytisus scoparius
Corylus avellana
Crataegus monogyna & laevigata
Euonymus europaeus
Ilex aquifolium
Ligustrum vulgare
Mespilus germanica (max. 5 over perceel verdeeld)
Prunus padus
Quercus robur
Rhamnus frangula
Rosa corymbifera (max. 5 over perceel verdeeld)
Rosa canina
Rosa tomentosa (max. 5 over perceel verdeeld)
Sambucus nigra
Salix caprea
Salix aurita
Sorbus aucuparia
Ulmus laevis (max. 10 over perceel verdeeld)
Viburnum opulus





BOOMGAARD (N3)

De huidige fruitbomen worden aangevuld met streekeigen soorten hoogstamfruitbomen. Er is plaats voor 14 extra bomen. Vanwege de verschillende soorten fruit (appels, peren, kersen en pruimen) en verschillende rassen is elke boomvorm anders, en ontstaat er vanzelf een lappendeken van hoge, lage, groeikrachtige en wat kleiner blijvende bomen. Dit beeld is erg karakteristiek voor het traditionele boerenerf en ondanks dat de boomgaard traditioneel gericht is op productie, biedt het grote natuurwaarden. De bomen zorgen namelijk niet alleen voor een geweldige seizoenservaring met mooie gevormde kronen in de winter, bloesem in het voorjaar en heerlijk fruit in de zomer en de herfst, maar zijn bovendien een belangrijke schuil-, fourageer-, en nestelplek voor vogels en insecten. Zij vinden hier bovendien voldoende voedsel. Gekozen fruitsoorten:

Kersen:

Mierlose zwarte
Udense Spaanse
Hedelfinger

Peren:

Legipont
Clap's favourite
Suikerpeer
Winterjan

Pruimen:

Belle de Louvain (Eierpruim)
Reine victoria
Opal

Appels:

Oogstappel
Sterappel
Goudreinette
Brabantse Bellefleur



SOLITAIRE BOOM(GROEPEN) (N5)

Op de huiskavel is ruimte voor enkele solitaire bomen. Het is belangrijk hier de open ruimte te handhaven door het niet als een boomgaard vol te planten. Juist deze open ruimtes, weides waar nog wilde bloemen groeien, worden zeldzamer. Een solitaire boom (of meerdere) kunnen dit effect juist versterken en doordat ze de ruimte krijgen kunnen ze op termijn uitgroeien tot monumentale exemplaren, zoals de al bestaande linde op Laan ten Boomen. Een mooi idee om hier herinneringsbomen van te maken en de groeiplaats zo in te richten dat ze ongestoord kunnen groeien.

Er is hier gekozen om drie linden toe te passen die cultuurhistorisch op het erf en in het landschap passen, een monumentale leeftijd kunnen bereiken en bovendien een hele belangrijke nectar- en pollenwaarde bieden aan bijen en andere insecten.

LINDE

**Berekening subsidie voor aanleg t.b.v. Subsidieregeling natuur Noord-Brabant *
(normen 2021 inclusief BTW)**

Naam aanvrager **Liever in Lierop**

Alleen gele vakken invullen indien van toepassing

Berekening subsidie aanleg landschapselementen

Onderdeel	Nr. Beheer- eenheid	Eenheid	Norm (100%)	Opp/aantal/lengte	Kosten per onderdeel	Subsidiebijdrage (80%)	Opmerkingen
Beplantingen							
Aanplant bosplantsoen voor houtsingels en hagen (incl. aankoop)	N1	st	€ 1,66	600	€ 996,00	€ 796,80	
Aanplant bosplantsoen voor houtsingels en hagen (incl. aankoop)	N1	st	€ 1,66	-160	-€ 265,60	-€ 212,48	Niet subsidiabel
Aanplant laanboom voor bomenrij (incl aankoop bomen en boompal e.d)	N5	st	€ 64,90	9	€ 584,10	€ 467,28	
Aanplant hoogstamfruitbomen (incl. aankoop)	N3	st	€ 64,90	10	€ 649,00	€ 519,20	
Subtotaal aanleg beplantingen					€ 1.963,50	€ 1.570,80	
Rasters							
Plaatsen schapenraster ; palen op 3 m. afstand en zwaar gelijkmatig ursusgaas van 100 cm. hoogte	N2	m	€ 9,28	78	€ 723,84	€ 579,07	
Plaatsen schapenraster ; palen op 3 m. afstand en zwaar gelijkmatig ursusgaas van 100 cm. hoogte	N2	m	€ 9,28	-10	-€ 92,80	-€ 74,24	Niet subsidiabel
Plaatsen boomkorf type SCHAAP rondom boom (inclusief aankoop materiaal)	N5 en N3	st	€ 19,61	19	€ 372,59	€ 298,07	N5 en N3
Subtotaal plaatsen rasters ter bescherming van landschapselementen bij beweiding					€ 1.003,63	€ 802,90	
Plankosten							
Bijdrage plankosten beplantingen (maximaal 20%)					€ 392,70		
Bijdrage plankosten grondverzet (maximaal 10%)					€ 0,00		
Subtotaal plankosten					€ 392,70		
Totaal					€ 3.359,83	€ 2.687,86	
Subsidiebedrag (max. € 10.000)						€ 2.687,86	
Eigen bijdrage aanvrager						€ 671,97	
Totaal begroot (100%)						€ 3.359,83	

* Aan deze berekening kunnen geen rechten worden onteend.